

Version 1.3.5

# „test the desk“ Installationsanleitung

*für den natural.DESKTOP*

*Version 1.5*

**Anzahl Seiten** [16]

**Datei** [040804\_ttd\_Installationsanleitung\_V1\_3\_5.sxw]

**Autor** [Karsten.Schulz

karsten.schulz@natural-computing.de]

**Datum** [15. Juli 2004]

## **Dokumentenhistorie**

<b>Version</b>	<b>Datum</b>	<b>Autor</b>	<b>Anmerkung</b>
1.0		Karsten Schulz	Initiale Version
1.1	11.02.2003	Sonja Rynek	Überarbeitet
1.3	15.10.2003	TSK	Überarbeitet
1.3.5	15.Juli 2004	TSK	Überarbeitet

## Inhaltsverzeichnis

Vorwort.....	4
1 Hardwarevoraussetzungen.....	5
2 Start der Installation.....	6
3 Installation des natural.DESKTOP.servers.....	7
3.1 Administrator (Root)-Passwort einrichten.....	7
3.2 Netzwerkeinstellung konfigurieren .....	7
3.3 Netzwerk manuell konfigurieren .....	8
3.4 Konfiguration des X-Windows-Systems.....	9
3.5 Einsehen der Konfigurationsdateien.....	9
3.6 Administrator (Root)-Login auf der Konsole.....	10
3.7 Anmelden.....	10
4 Installation des natural.DESKTOP.clients.....	12
4.1 Einrichten des Info-Services.....	13
4.2 Einrichten des Update-Services.....	14

## Vorwort

Mit der „test the desk“-CD steht Ihnen ein einfach zu installierendes Debian/GNU/Linux-Netzwerk zur Verfügung, das Ihrem Unternehmen den Einstieg in die Nutzung von Linux am Arbeitsplatz erleichtert.

Unsere Schnupperaktion stellt Ihnen die natural.DESKTOP auf zwei "easy-to-install"-CD zur Verfügung. Diese Anleitung begleitet Sie Schritt für Schritt bei der Installation.

Dieses Paket beinhaltet die Installationssoftware für einen vollständigen natural.DESKTOP.server, den natural.DESKTOP.client sowie den natural.DESKTOP.manager in der Version 1.4 mit 3 Benutzerlizenzen.

Standardmäßig ist der .client mit der Office-Suite OpenOffice.org 1.1, dem Internet-Browser Galeon, dem eMail-Programm Sylpheed und dem Acrobat Reader ausgestattet.

Über die integrierte Updateschnittstelle kann zusätzlich paketierte Software als Debianpaket hinzugefügt werden.

Eingeschlossen ist der Installationssupport innerhalb 4 Wochen nach Kaufdatum. Die Lizenzen des natural.DESKTOP.manager sind zeitlich nicht begrenzt und können aufgerüstet werden.

Optional kann das Biometriemodul, mit dem am Arbeitsplatz die Authentisierung per Fingerabdruck möglich ist, erworben werden. Darüber hinaus sind weitere Servermodule (u.a. Windows, IBM iSeries) erhältlich.

## 1 Hardwarevoraussetzungen

Aufgrund der stetigen Entwicklung des Linux-Betriebssystems sind eine ganze Reihe von Hardwareplattformen einsetzbar. Wir empfehlen den Fujitsu Siemens .

Natürlich können die bereits vorhandenen Server und Clients können allerdings auch weiterverwendet werden, wenn die minimalen Hardwarevoraussetzungen erfüllt sind. Der natural.DESKTOP läuft auf handelsüblicher PC-Hardware.

Für den Einsatz geben wir folgende Empfehlung:

### Server

- Pentium/K6 ab 200 MHz
- 128 MB Hauptspeicher
- 6 GB Festplatte (keine SCSI)
- PCI Netzwerkkarte (NE2000, RTL8139, EEPRO100, TULIP, 3COM)

### Client

- Pentium II/K6 ab 300 MHz
- 128 MB Hauptspeicher
- 6 GB Festplatte (keine SCSI)
- PCI Netzwerkkarte (NE2000, RTL8139, EEPRO100, TULIP, 3COM)
- PCI/AGP Grafikkarte

#### ATI

- Rage Fury AGP 32MB
- XPERT 128 AGP 16MB
- XPERT 99 AGP 8MB
- 3D Rage lic
- 3D Rage Pro
- 3D Rage LT
- 3D Rage LT Pro
- 3D Rage XL
- 3D Rage XC

#### Intel

- i810
- i810-DC100
- i810e
- i815

#### Matrox

- Mystique
- Millennium II
- G100
- Mystique G200
- Millennium G200
- G400

#### Nvidia

- Riva 128
- Riva TNT
- Riva TNT2
- Riva GeForce 256
- Riva GeForce

## 2 Start der Installation

Das zu installierende System muss CD-Rom bootfähig sein. Dazu müssen ggf. die Bios-einstellungen verändert werden, um vom CD-Rom Laufwerk zu booten.

Zur Installation legen Sie die **natural.DESKTOP** „test the desk!“ CD-Rom in das erste CD-Rom-Laufwerk des Rechners und starten diesen. Das System sollte erkennen, dass eine bootfähige CD-Rom im Laufwerk vorhanden ist und die Installation automatisch beginnen.

### Warnung:

Die Installations-Routine wird nun den Computer für den natural.DESKTOP konfigurieren. Falls sich noch Daten auf diesem Computer befinden, entfernen Sie bitte die natural.DESKTOP CD-Rom, starten das ursprüngliche System und sichern Ihre Daten. Diese würden unwiederbringlich verloren gehen.

Diese Warnung wird bei Installations-Start angezeigt und muss mit <Enter> bestätigt werden.

Danach wird zunächst das Basis-System auf der Festplatte installiert. Nach dieser Prozedur kann entschieden werden, ob der **natural.DESKTOP.server** oder der **natural.DESKTOP.client** installiert werden soll.

Die Auswahl wird über folgende Eingabemaske vorgenommen:

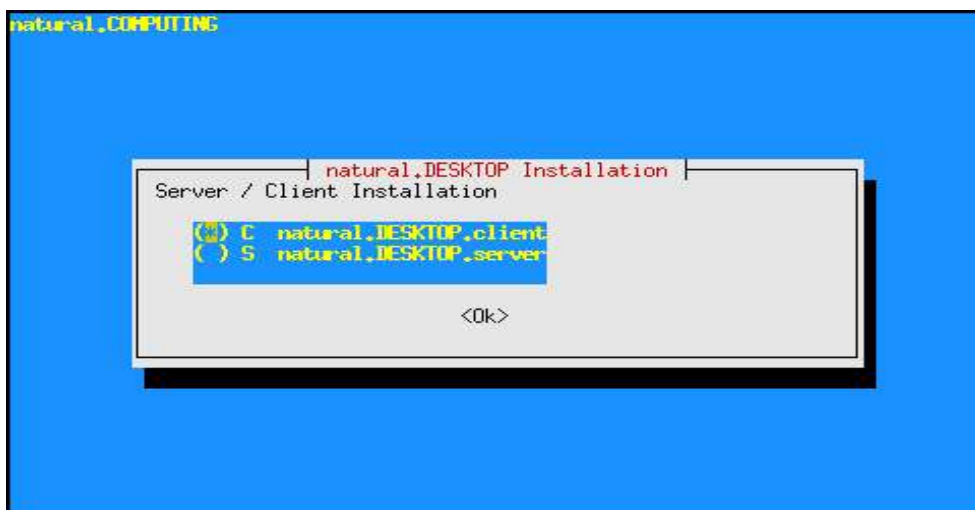


Abbildung 1 Auswahl Client/Server

Das "\*" setzen Sie mit der Spacetaste (Leertaste). Mit der Tab-Taste gehen Sie weiter auf „OK“, mit <Enter> bestätigen Sie Ihre Eingabe.

### 3 Installation des natural.DESKTOP.servers

Zunächst sollte die Server-Installation vorgenommen werden. Die „test the desk!“ CD-Rom enthält einen „out-of-the-box“ Server, welcher die benötigten Services (Authentifizierung, File-Service und Datenbank- bzw. Info-Service) zur Verfügung stellt.

Die Installation der Services kann einige Minuten in Anspruch nehmen.

Danach werden Sie aufgefordert die Installations-CD zu entnehmen. Mit <Enter> starten Sie Ihr System neu.

#### 3.1 Administrator (Root)-Passwort einrichten

Nachdem das System von der Festplatte gestartet ist, werden Sie aufgefordert, das Administrator-Passwort des Servers einzugeben, das Sie später benötigen, um sich auf der Konsole anzumelden oder den natural.DESKTOP.manager zu starten.

#### 3.2 Netzwerkeinstellung konfigurieren

Nachdem das System neu gestartet ist, wird die vorhandene Hardware, wie zum Beispiel Netzwerkkarte, Soundkarte und Monitor, automatisch erkannt.

Zunächst wird die IP-Konfiguration für das Netzwerk vorgenommen. Zur Auswahl stehen hier die Konfiguration über DHCP (Dynamic Host Configuration Protocol) oder die manuelle Netzwerk-Konfiguration.



Abbildung 2 Netzwerkeinstellungen konfigurieren

Bei der Verwendung von DHCP werden die Netzwerk-Einstellungen automatisch über den DHCP-Server bezogen und in das System integriert, um den Server im Netzwerk zur Verfügung zu stellen.

### 3.3 Netzwerk manuell konfigurieren

Ist kein DHCP-Server vorhanden oder soll der **natural.DESKTOP.server** manuell konfiguriert werden, so wählt man *Netzwerk manuell konfigurieren*.

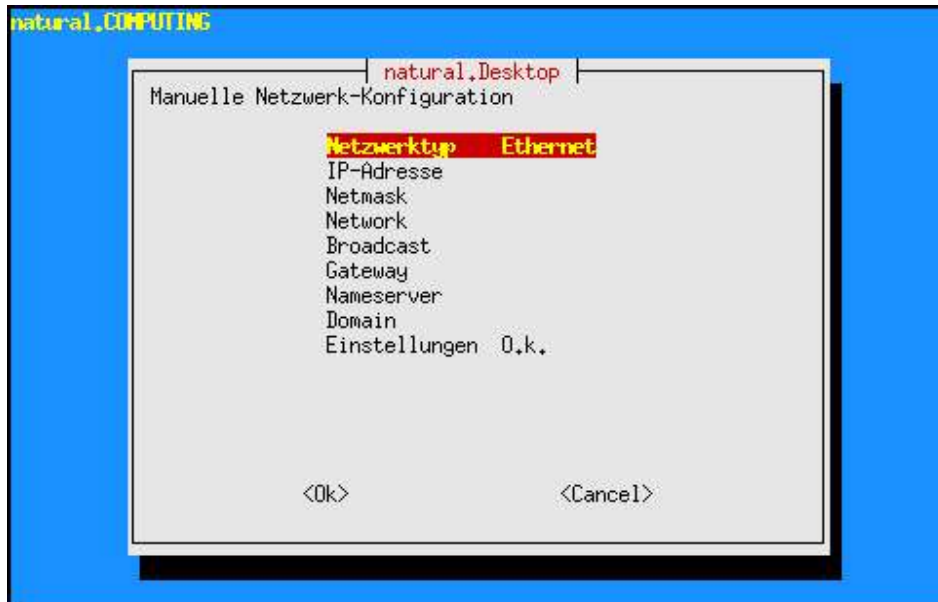


Abbildung 3 Netzwerkeinstellungen manuell konfigurieren

Danach kann man die benötigten Parameter über das Konfigurations-Menü eintragen.

Wird während der Server-IP-Konfiguration als Nameserver der Server selbst eingetragen, so wird auf dem Server ein DNS mit dem eingetragenen Domain konfiguriert. Dieser kann dann als DNS für die „test the desk“ Umgebung genutzt werden.

Die zugehörigen „zone“-Files befinden sich auf dem Server in „/var/cache/bind“.



### 3.4 Konfiguration des X-Windows-Systems



Abbildung 4 X-Server Einstellungen

Abschließend wird das X-Windows System konfiguriert. Sowohl der **natural.DESKTOP.server** wie auch der **natural.DESKTOP.client** verfügen über eine automatische Hardwareerkennung von Grafikkarte und Monitor.

### 3.5 Einsehen der Konfigurationsdateien

Die erkannten Daten werden eingeblendet bzw. sind über den Menüpunkt *Konfiguration einsehen* zu erreichen, z.B.



Abbildung 5 Konfigurationsdateien

Wird der X-Server nicht korrekt erkannt, so kann über den Menüpunkt X-Server manuell

konfigurieren der X-Server eingerichtet werden.

### 3.6 Administrator (Root)-Login auf der Konsole

Nach abgeschlossener Konfiguration erscheint nun das Konsole-Login. Hier können Sie sich nun mit dem vergebenen Administrator-Passwort (siehe Punkt 3.1) mit

Login:                    **root**  
Password:                das eingegebene **Passwort**

am System anmelden.

### 3.7 Anmelden

Dieser Bildschirm erscheint, wenn Sie den Server, nach erfolgreicher Installation des `natural.DESKTOP.servers`, starten. Nun stehen folgende Optionen zur Verfügung:



Abbildung 6 Anmelden

Durch die Auswahl *Konsole* erhalten Sie ein normales Konsolen-Login. Sollten Sie bei dem Konsolen-Login ein falsches Passwort eingegeben haben, wiederholen Sie die Eingabe mit dem korrekten Passwort.

Durch die Auswahl *natural.DESKTOP.manager* wird der **natural.DESKTOP.manager** und der X-Server gestartet.

Die flexibel einsetzbare Administrationssoftware ermöglicht stets schnellen und zuverlässigen Zugriff auf jede `natural.DESKTOP` Umgebung.

Der `natural.DESKTOP.manager` sorgt für eine einfach und zentrale Administration. Mit seiner Hilfe optimieren Sie Ihren Administrationsaufwand und unterstützen Ihre Mitarbeiter durch ein wertvolles Werkzeug, um im täglichen Einsatz das Funktionieren der Arbeitsplätze zu gewährleisten. Er ist einfach zu bedienen und enthält umfassende Administrations-Funktionen. Sowohl Benutzerverwaltung und Netzwerkmanagement als auch individuelle Softwareeinstellungen werden unterstützt.



Abbildung 7 natural.DESKTOP.manager

Der natural.DESKTOP.manager speichert die Benutzer- und Gruppeneigenschaften in der Datenbank und erstellt das Benutzerprofil für den .client auf dem entsprechenden File-Server.

Bei der „test the desk!“ Installation ist der natural.DESKTOP.manager bereits vorkonfiguriert.

Mit

Name: **ndm**

Kennwort: **ndm**

können Sie sich nun anmelden.

Damit ein Anmelden am **natural.DESKTOP.client** möglich ist, müssen Sie vor der Installation des natural.DESKTOP.clients mindestens einen Benutzer mit dem **natural.DESKTOP.manager** anlegen.

Das weitere Vorgehen, die Anlage von Benutzern, Gruppen und weitere Konfigurationsmöglichkeiten der **natural.DESKTOP.clients** entnehmen Sie bitte dem **natural.DESKTOP.manager** Handbuch.

## 4 Installation des natural.DESKTOP.clients

Der natural.DESKTOP.client verhält sich im Netzwerk wie ein ThinClient. Dabei bezieht sich der Begriff ThinClient auf das Konzept, welches sich wie ein solcher verhält, nicht aber den .client in Bezug auf Hard- und Softwareausstattung. Die zentrale Datenhaltung auf File-Servern ermöglicht es, Benutzerdaten leicht in ein zentrales Sicherungskonzept einzubinden. Daten können in den Heimat-Verzeichnissen der jeweiligen Benutzer abgelegt werden, oder in durch Gruppenzugehörigkeit zugeordneten Verzeichnissen gespeichert werden.

Die Installation der **natural.DESKTOP.clients** verläuft zunächst genau so wie die des Servers.

Im Auswahl-Menü wählen Sie diesmal **natural.DESKTOP.client**.

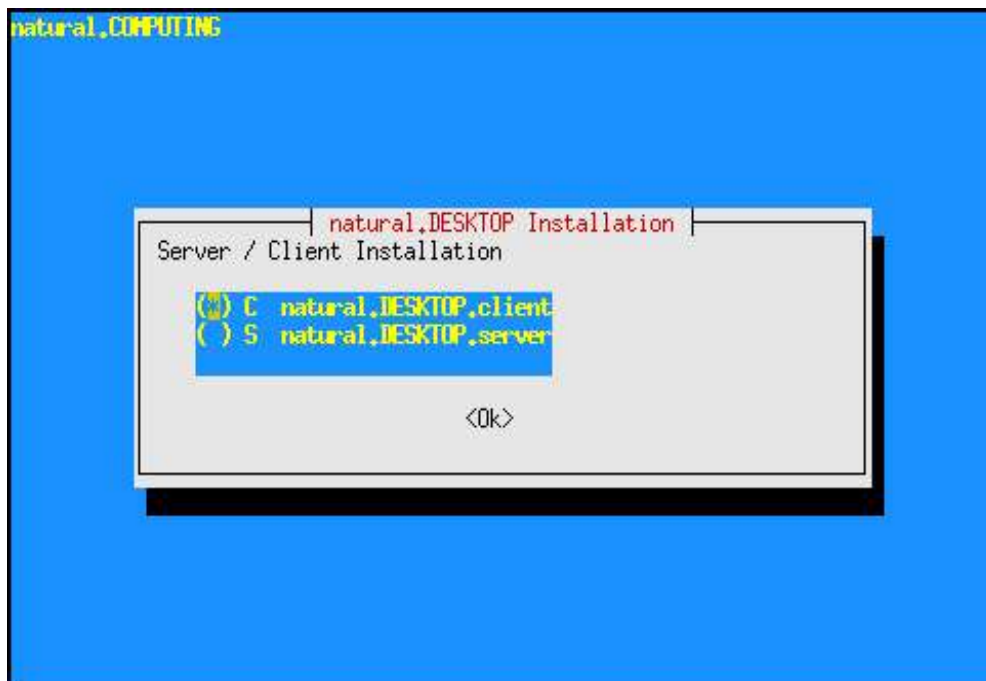


Abbildung 8 Auswahl Client/Server

Die Konfiguration der Konsole und der IP-Einstellungen, sowie des X-Servers läuft analog zum Server ab. Dieser Vorgang kann einige Minuten in Anspruch nehmen.

Sie werden nun aufgefordert, die Installations-CD-ROM zu entnehmen. Mit <Enter> wird das System neugestartet.

## 4.1 Einrichten des Info-Services

Für den Client werden zwei zusätzliche Parameter benötigt. Im ersten Feld ist der Name des gerade eingerichteten Servers einzugeben, damit der Client die dementsprechenden Verbindungen zum Server aufbauen kann. Der Info-Service setzt auf den Datenbank-service auf und stellt die notwendigen Informationen über den zuständigen Authentifizierungs-Server und zugehörigen File-Server zur Verfügung.



Abbildung 9 Info.Server

## 4.2 Einrichten des Update-Services

Darüber hinaus kann noch ein Update-Server eingetragen werden, von welchem sich der Client später Updates und zusätzliche Pakete installieren kann.

Der Update-service stellt den .clients Informationen über verfügbare Update-Pakete bzw. neu zu installierende Software-Pakete zur Verfügung.

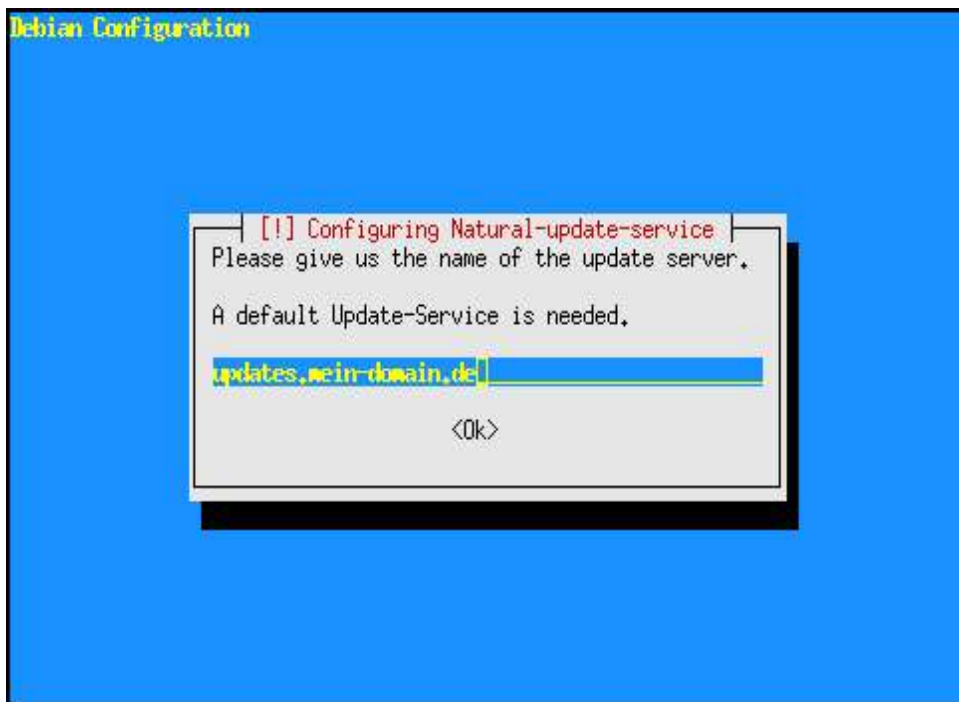


Abbildung 10 Update.Server

Das Anmelden am **natural.DESKTOP.client** und zusätzliche Client-Features entnehmen Sie bitte dem **natural.DESKTOP.client** Handbuch.

Wir wünschen Ihnen viel Spaß mit dem **natural.DESKTOP**.

## **Abbildungsverzeichnis**

Auswahl Client/Server	Seite 6
Netzwerkeinstellungen konfigurieren	Seite 7
Netzwerkeinstellungen manuell konfigurieren	Seite 8
X-Server Einstellungen	Seite 9
Konfigurationsdateien	Seite 9
Anmelden	Seite 10
natural.DESKTOP.manager	Seite 11
Auswahl Client/Server	Seite 12
Info.Server	Seite 13
Update.Server	Seite 14

## **Kontakt:**

natural computing GmbH

Martener Str. 535

D-44379 Dortmund

Tel.: 0231/ 61048-50

Fax: 0231/61048-40

<http://www.natural-computing.de>

eMail: [support@natural-computing.de](mailto:support@natural-computing.de)